



Eckdrift 43-45
19061 Schwerin

E-Mail
stadtwerke-schwerin
@swsn.de

Zentrale
Telefon 6 33 0
Fax 6 33 11 11

Störungsdienst
Telefon 6 33 42 22

Service-Hotline
Telefon 6 33 14 27
E-Mail
kundenservice@
swsn.de

Privatkunden
Fax 6 33 14 24

Eckdrift 43 - 45
Öffnungszeiten:
Mo. 8 bis 18 Uhr
Di. 8 bis 18 Uhr
Mi. 8 bis 14 Uhr
Do. 8 bis 18 Uhr
Fr. 8 bis 14 Uhr

Mecklenburgstraße 1
Öffnungszeiten:
Mo. bis Do.
9 bis 18 Uhr
Fr. 9 bis 16 Uhr
Sa. 9 bis 12 Uhr

Geschäftskunden
Telefon 6 33 12 83
Fax 6 33 12 82

Hausanschlüsse
Anschlussbearbeitung
Telefon 6 33 35 90
bis 6 33 35 95
Fax 6 33 35 96

Leitungsauskunft
Telefon 6 33 35 27
Fax 6 33 35 21

**Kommunikation/
Presse**
Telefon 6 33 12 92

**Besichtigung
von Anlagen/
Schulinformation**
Telefon 6 33 11 90
Fax 6 33 12 93

**Stadtwerke im
Internet:**
www.stadtwerke-
schwerin.de
www.swsn.de

Kommunales Unternehmen unterstützt das „Offene Spielehaus“ auf der BUGA

Wiesendetektive entdecken die Natur

Schwerin • Damit sich auch die vielen kleinen Besucher auf der BUGA wohlfühlen, gibt es neben zahlreichen Spielplätzen das „Offene Spielehaus“. Hier können die Kinder nicht nur toben, sondern auch die Natur und ihre Geheimnisse entdecken. Unterstützt wird das Projekt zur Umweltbildung von den Stadtwerken Schwerin.

Das „Offene Spielehaus“ im Ufergarten der Bundesgartenschau bietet für alle Kinder zwischen vier und zehn Jahren ein buntes Programm. Die jungen Forscher können hier ganz unbeschwert die Natur erkunden. Ob als Wiesendetektiv auf Entdeckungstour, bei selbstgemachtem Löwenzahnsalat oder in der Naturwerk-

statt, im Spielehaus gibt es vieles zu erleben, was die Natur an Geheimnissen zu bieten hat. Auf der Wiese im Außenbereich wartet ein großes Spieleboot zum Klettern und Rutschen auf die kleinen Eroberer. Während die Kinder den Besonderheiten der Natur auf die Spur gehen, können sich die Eltern mit ruhigem Gewissen die BUGA ansehen. Ihre Kleinen sind bei den umweltpädagogischen Erzieherinnen der Kita gGmbH im Spielehaus in den besten Händen. „Unser kleines Spieleparadies wurde bisher sehr gut angenommen. An Wochenenden betreuen wir hier fast 200 Kinder am Tag“, so Dana Schröder, eine der dort tätigen Erzieherinnen. Ziel der Umweltbildung ist es, Kindern und Jugendlichen auf spielerische und

unterhaltsame Art das Wissen über die Umwelt greifbar zu machen und das Verständnis für die Natur zu wecken. Diese Ausrichtung unterstützen auch die Stadtwerke Schwerin. „Wir haben schon zahlreiche Maßnahmen der Umweltbildung für Kinder und Jugendliche durchgeführt“, so Ute Becker, Leiterin Unternehmenskommunikation der Stadtwerke. „Da war es selbstverständlich für uns, sich auch bei der BUGA in diesem Bereich zu beteiligen.“ Mit dem Engagement der Stadtwerke kann gewährleistet werden, dass immer ausreichend Betreuungspersonal im Spielehaus vor Ort ist. Außerdem werden verschiedene Forschungsmaterialien zur Verfügung gestellt, um die Neugier der kleinen Entdecker zu fördern. *qj*



Auch die „Offene Spielehaus“-Initiatoren von den Stadtwerken Schwerin und der Kita gGmbH fühlen sich dort sichtlich wohl
Fotos: max



Gemeinsam mit Erzieherin Dana Schröder erkunden die Kinder die Welt der Kräuter

Nacht der Wirtschaft

Spannender Besuch im Heizkraftwerk

Schwerin • Was schon im letzten Jahr zu einem Riesenerfolg wurde, ging dieses Jahr in die zweite Runde: die Nacht der Wirtschaft. Auch die Stadtwerke Schwerin waren bei der landesweiten Veranstaltung am 11. Juni wieder mit dabei.

Etwa 120 Besucher nutzten die Möglichkeit, die betriebstechnischen Anlagen der Stadtwerke auf dem Gelände des Heizkraftwerkes Schwerin-Süd zu besichtigen. Zahlreiche Jugendliche informierten sich in den Räumen des Unternehmensverbundes über die vielfältigen Ausbildungsmöglichkeiten. Erstmals war auch die Ausbildungsstätte der Stadtwerke auf dem Gelände des Nahverkehrs geöffnet. „Wir haben uns über das große Interesse der Jugendlichen gefreut. Sicher werden wir den einen oder anderen beim Bewerbungsverfahren für einen Ausbildungsplatz in unserem Unternehmen wiedersehen“, so Stadtwerke-Ausbildungsleiter Andreas Hellwig. *qj*

Betrüger geben sich als Mitarbeiter der Stadtwerke aus

Warnung vor Haustürgeschäften

Schwerin • Zurzeit werden im Schweriner Stadtgebiet offenbar wieder Bürgerinnen und Bürger an der Haus- oder Wohnungstür angesprochen und zum Abschluss eines angeblich neuen Energieliefervertrages von den Stadtwerken Schwerin gedrängt.

Das kommunale Unternehmen weist darauf hin, dass es sich dabei weder um eigene Mitarbeiter noch um Mitarbeiter einer beauftragten Firma handelt. Unter dem Vorwand, Mitarbeiter der Stadtwerke zu sein, versuchen die Werber laut Aussagen von Kunden, persönliche Vertrags- und Rechnungsdaten sowie Verbrauchsdaten in Erfahrung zu bringen. Dabei kommen auch falsche Betriebsausweise zum Einsatz. „Wir suchen prinzipiell keine privaten Haushalte auf, um Verträge abzuschließen oder persönliche Daten zu

erfragen. Unser Unternehmen kündigt einen Besuch zudem in aller Regel rechtzeitig beim Kunden an“, so Ute Becker, Leiterin Unternehmenskommunikation der Stadtwerke. „Da wir die unlauteren und unseriösen Methoden einiger Wettbewerber nicht dulden werden, bitten wir alle Kunden, die kürzlich an ihrer Haus- oder Wohnungstür von angeblichen Stadtwerke-Mitarbeitern zum Abschluss eines Strom- oder Gasliefervertrages gedrängt wurden, sich schnellstmöglich mit uns in Verbindung zu setzen. Dann können wir sie entsprechend beraten und den dubiosen Tätigkeiten auf den Grund gehen.“ Im Zweifelsfall sollten sich Kunden immer direkt an die Kundenservice-Mitarbeiter wenden, telefonisch unter (0385) 633 14 27 oder persönlich in den Kundencentern Mecklenburgstraße 1 sowie Eckdrift 43 - 45.



Im Juni Richtfest gefeiert Neuer Speicher sichert effiziente Wärmeversorgung

Schwerin • Seit Kurzem ragt hinter dem Heizkraftwerk in Schwerin-Süd ein neues Bauwerk in den Himmel. Bei dem 50 Meter hohen, noch eingerüsteten, Stahlzylinder handelt es sich um einen modernen Wärmespeicher. Er soll für noch mehr Versorgungssicherheit, Kraftwerkseffizienz und Flexibilität in der Anlagennutzung sorgen.

„Dem neuen Speichertank recht viel Glück“ - mit dem offiziellen Richtspruch der Bauarbeiter wurde am 11. Juni das Richtfest für den neuen Wärmespeicher gefeiert. „Dieser Bau ist neben der Biogasanlage die größte Investition der letzten Jahre, in die wir große Hoffnung legen“, so Dr. Josef Wolf, Geschäftsführer der Stadtwerke Schwerin, während der Feierlichkeit. „Wir danken allen Beteiligten für ihre gute Arbeit.“ Die Erzeugung von Strom und Wärme ist in den Schweriner Heizkraftwerken direkt miteinander verknüpft. Deshalb ist ein besonderes Feingefühl gefragt, wenn es darum geht, den Einsatz der Kraftwerke dem schwankenden Energiebedarf Schwerins anzupassen und zugleich die Effizienz der Anlagen möglichst hoch zu halten. So wird zu bestimmten Zeiten von den Schwerinern mehr Strom und zu anderen Zeiten mehr Wärme benötigt. „Die Heizkraftwerke arbeiten aber nur dann besonders effektiv, wenn proportional zur Wärme auch Strom erzeugt und abgenommen wird“, erklärt Gerd Burmeister, Leiter



Noch ist der neue Wärmespeicher hinter dem Heizkraftwerk in Schwerin-Süd eingerüstet. Im Oktober soll er in Betrieb genommen werden
Fotos: max

des Bereiches Erzeugung bei der Energieversorgung Schwerin. Um hier zukünftig noch wirtschaftlicher, ökologischer und flexibler agieren zu können, haben die Stadtwerke im Jahr 2008 mit dem Bau eines Wärmespeichers am Heizkraftwerk in Schwerin-Süd begonnen. Der Wärmespeicher dient zum Ausgleich kurzfristiger Abweichungen zwischen Wärmeerzeugung und Wärmebedarf. Wärme kann also zu günstigen Zeiten produziert und zwischengespeichert werden. „Im Prinzip funktioniert der Wärmespeicher wie eine Thermoskanne mit gesteuertem Ein- und Auslauf“, erläutert Gerd Burmeister. „Wärmeenergie wird darin in Form von heißem Wasser mit einer maximalen Temperatur von 98 Grad Celsius gespeichert. Um die Wärmeverluste so gering wie möglich zu halten, wird die Oberfläche des Speicherbehälters sehr gut isoliert“, so Burmeister weiter. Nach seiner Fertigstellung wird der Wärmespeicher ein Speichervolumen von 15.700 Kubikmetern Wasser bieten. Ohne Kraftwerksunterstützung können damit alle Schweriner Haushalte und Unternehmen mit Fernwärmeanschluss im Sommer etwa einen

Tag lang mit Wärme versorgt werden. Damit der Wärmespeicher planmäßig im Oktober in Betrieb gehen kann, müssen die Stadtwerke vorab noch Umbauten an einigen Hausstationen vornehmen. Hiervon sind Hochhäuser auf dem Großen Dreesch, in Neu Zippendorf und im Mueßer Holz betroffen. Die Umbauten werden voraussichtlich bis Mitte Juli abgeschlossen sein. Die Arbeiten an den Hausstationen werden vorab per Aushang angekündigt und sind in der Regel innerhalb von vier Arbeitstagen beendet.



Die Bauarbeiter verlesen zum Richtfest den offiziellen Richtspruch

Informationen zu den technischen Anlagen der Stadtwerke

Wer mehr über die technischen Anlagen der Stadtwerke wissen möchte, kann sich jederzeit unter der Telefonnummer (0385) 633 11 90 an die Mitarbeiter der Öffentlichkeitsarbeit wenden. Ob Heizkraftwerke, Biogasanlage, Kläranlage oder Wasserwerk - die Stadtwerke bieten ganzjährige Führungen und Besichtigungsmöglichkeiten für interessierte Besucher an. Mehr Informationen und Kontaktmöglichkeiten gibt es auch im Internet unter www.stadtwerke-schwerin.de im Bereich Unternehmen/Besichtigungen.

Mehr zum Thema Energielabel

Im Zuge der Überarbeitung des Energielabels will die EU den Vertrieb ineffizienter Kühlgeräte verbieten. Ab 1. Juli 2010 dürfen nach dem Willen der EU-Kommission keine Kühlschränke mehr in den Handel kommen, die nicht die Effizienzklasse A erreichen. Auch weitere Produkte, die nennenswerten Einfluss auf den Energieverbrauch von Haushalten haben, sollen zukünftig ein Energielabel erhalten, so zum Beispiel Umwälzpumpen, Staubsauger, Computer und Klimageräte. Wer mehr zu den Themen Energielabel und Energieeffizienz wissen möchte, findet Informationen unter www.stromeffizienz.de. In der Rubrik „TopGeräte“ sind dort besonders sparsame Haushaltsgroßgeräte verschiedener Hersteller aufgelistet.

Stromverbrauch von Haushaltsgeräten soll genauer zu erkennen sein

Europäisches Energielabel auf dem Prüfstand

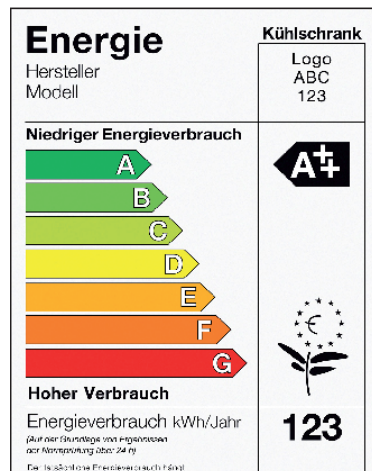
Schwerin • Beim Kauf von Haushaltsgroßgeräten dient seit über zehn Jahren das Energielabel als Orientierungshilfe. Es enthält unter anderem Informationen über den Energieverbrauch des Gerätes. Die Gestaltung des Labels wird zurzeit auf EU-Ebene heiß diskutiert.

Wer sich heute ein neues Haushaltsgroßgerät anschafft, tut gut daran, beim Kauf auf den Energie- oder Wasserverbrauch des Gerätes zu achten. Denn Kühlschrank, Geschirrspüler, Waschmaschine und Co. sind meist viele Jahre in Gebrauch und wirken sich spürbar auf die Höhe der Strom- beziehungsweise Wasserrechnung eines Haushalts aus. Grün für besonders sparsam, Rot für Energiefresser - mit dem europäischen Energielabel sind die meisten Verbraucher inzwischen bestens vertraut. Doch die aktuellen Effizienzklassen von A bis G sind heute kaum noch eine Entscheidungshilfe, denn inzwischen erreichen über 90 Prozent der Elektrogeräte die Effizienzklasse A. Obwohl es mit A+ oder A++ noch sparsamere Modelle gibt, geben sich viele Verbraucher

mit einem einfachen A zufrieden. Die Pluszeichen wirken hier eher wie eine Kür oder Zugabe, die zwar angenehm, aber nicht unbedingt erforderlich ist. Daher arbeitet die EU an einer Reform des Ener-

giekennzeichens für Haushaltsgeräte. Mit einem neuen System soll zukünftig noch deutlicher herausgestellt werden, ob ein Gerät vergleichsweise sparsam im Energieverbrauch ist.

Im Wesentlichen werden zwei Vorschläge diskutiert. Zum einen könnte man die Skala von A bis G beibehalten und die Grenzwerte regelmäßig dem technischen Fortschritt anpassen. Nachteil ist, dass die älteren Geräte dann regelmäßig herabgestuft und damit unetikettiert werden müssten, was mit zusätzlichen Kosten verbunden ist. Zum anderen gibt es den Vorschlag, Buchstaben und Zahlen bei der Effizienzangabe zu kombinieren. Auf den Energie-Etiketten würde dann künftig ausgewiesen, wie viel Prozent Strom das jeweilige Gerät weniger verbraucht als ein Modell der Effizienzklasse A. Bei einem 20 Prozent niedrigeren Stromverbrauch würde auf dem Label dann „A - 20 %“ stehen. Für Kühlschränke wurde dieses System bereits vom EU-Parlament befürwortet, für andere Geräte jedoch nicht, so dass die Gestaltung der Rahmenrichtlinie noch abzuwarten bleibt.



So sieht das derzeit gültige Energielabel für Haushaltsgeräte aus
Foto: dena



Belebtschlamm

wird während der biologischen Reinigung des Abwassers eingesetzt. Durch gezieltes Wachstum wird eine flockenförmige Biomasse gebildet. Die darin enthaltenen Bakterien und Mikroorganismen sind für den Abbau bestimmter Inhaltsstoffe wie Phosphat und Stickstoff im Abwasser verantwortlich. Der Belebtschlamm wird nach dem Reinigungsprozess vom Abwasser getrennt. In Faultürmen wird er weiterbehandelt und stabilisiert. Danach wird er entwässert und in der Landwirtschaft weiterverwertet.

WAG - Wasserversorgungs- und Abwasserentsorgungsgesellschaft Schwerin mbH
Eckdrift 43-45
19061 Schwerin
Geschäftsführer
Holger Fricke
Lutz Nieke
Telefon
(0385) 6 33 15 61
Fax
(0385) 6 33 15 62
E-Mail
info@wag-schwerin.de
Internet
www.wag-schwerin.de

SAE - Schweriner Abwasserentsorgung
Eckdrift 43-45
19061 Schwerin
Werkleiter
Hugo Klöbzig
Lutz Nieke
Telefon
(0385) 6 33 15 00
Fax
(0385) 6 33 17 02
E-Mail
info@snae.de
Internet
www.saesn.de



Kläranlage Schwerin Süd

Arbeitsplatz für Milliarden von Mikroorganismen



Schwerin • In der Kläranlage in Schwerin Süd werden im Jahr etwa 7,5 Millionen Kubikmeter Abwasser gereinigt. Während des Reinigungsprozesses machen sich unzählige Bakterien und Mikroorganismen an die Arbeit und befreien das Abwasser von seinem Schmutz.

Die von der Schweriner Abwasserentsorgung (SAE) betriebene Kläranlage ist mit modernster Technik ausgerüstet. Das muss so sein, denn zum Schutz der Umwelt werden bei der Reinigung von Abwasser hohe Anforderungen gestellt, die in europäischen Regelungen fest definiert sind. Besonders die Entfernung von organischen Kohlenstoffverbindungen, Stickstoff und Phosphor hat eine große Bedeutung. Die gelösten Bestandteile dürfen nicht in die Gewässer gelangen, da sie dort wie Düngemittel wirken und Wasserpflanzen sich explosionsartig vermehren würden. Nachdem das Abwasser die Kläranlage erreicht hat, werden zunächst die festen Bestandteile und Schwebstoffe mechanisch entfernt, das Abwasser ist dann vorgeklärt. Danach beginnt die biologische Abwasserreinigung und hier kommen die Kleinstlebewesen ins Spiel. Jörn Reinhardt, Betriebsin-



Bei einer Führung über das Gelände der Kläranlage Schwerin Süd können Interessierte mehr über die Reinigung des Schweriner Abwassers erfahren
Fotos: max/cj

genieur Abwasser bei der SAE, beschreibt die dort ablaufenden Prozesse: „Dem Abwasser wird Belebtschlamm hinzugefügt. Dieser besteht aus jeder Menge Bakterien und Mikroorganismen. Die Substanzen im Abwasser, wie zum Beispiel Phosphor und Nitrat, sind Ernährungsgrundlage für bestimmte Bakterienarten. Die Bakterien nutzen die Stoffe als Energielieferant und bauen sie ab. Der dadurch frei werdende Stickstoff wird an die Umgebungsluft abgegeben.“ Sind alle abbaubaren Stoffe entfernt, endet die biologische Abwas-

serreinigung. Jetzt wird nur noch der Belebtschlamm vom Wasser getrennt. Dann kann das klare Nass wieder dem Wasserkreislauf zugeführt werden.

Alle, die nun neugierig geworden sind und genauer wissen wollen, wie das Schweriner Abwasser wieder sauber wird, können sich bei einem Besuch der Kläranlage in Schwerin Süd näher informieren. Die Vereinbarung von Besichtigungen ist unter Telefonnummer (0385) 633 15 11 möglich. cj

Ab 1. Juli gilt ermäßigter Umsatzsteuersatz

Hausanschlüsse günstiger

Schwerin • Für das Legen von Hausanschlüssen wird ab dem 1. Juli 2009 nur noch die ermäßigte Umsatzsteuer von sieben Prozent fällig. Das betrifft auch die Leistungen der Wasserversorgungs- und Abwasserentsorgungsgesellschaft Schwerin mbH (WAG). Alle im Jahr 2009 gestellten Rechnungen für Hausanschlüsse werden korrigiert. Die Kunden erhalten eine Teilerstattung.

Nach einem jahrelangen Rechtsstreit hat das Bundesministerium für Finanzen (BMF) im April 2009 ein Anwendungsschreiben zu den Urteilen des Europäischen Gerichtshofs (EuGH) und des Bundesfinanzhofes (BFH) über die Besteuerung von Wasserhausanschlüssen veröffentlicht. Danach fällt das Legen eines Hausanschlusses durch ein Wasserversorgungsunternehmen gegen gesondert berechnetes Entgelt unter den Begriff „Lieferung von Wasser“ und unterliegt als eigenständige Leistung dem ermäßigten Umsatzsteuersatz von derzeit sieben Prozent. Allerdings gilt dies nur, wenn Wasserhausanschlussleistung und Wasserbereitstellung durch ein und denselben Unternehmer erfolgen. Diese Regelung ist zwingend ab dem 1. Juli 2009 vom Wasserversorgungsunternehmen anzuwenden und gilt auch für

Reparatur-, Wartungs- und ähnliche Leistungen an Hausanschlüssen. Für vor dem 1. Januar 2009 hergestellte Anschlüsse ist es den Wasserversorgern laut BMF-Schreiben freigestellt, ihren Kunden den ermäßigten Steuersatz in Rechnung zu stellen.

Änderungen für Kunden der WAG

Die WAG hat nach Bekanntwerden des BMF-Schreibens festgelegt, im Jahr 2009 alle Rechnungen mit dem ermäßigten Umsatzsteuersatz zu stellen. Dies bedeutet, dass schon vor April gelegte Rechnungen im Jahr 2009 zum Wohle des Kunden korrigiert werden. Der Kunde erhält eine Teilerstattung der Umsatzsteuer. Kunden der WAG, die in den Jahren vor 2009 Arbeiten am Wasserhausanschluss durchführen ließen, können eine Teilerstattung in Höhe der Umsatzsteuerrückzahlung beantragen. Eine entsprechende Mitteilung befindet sich auf der Internetseite der WAG unter www.wag-schwerin.de. Die WAG wird jeden Vorgang auf Teilerstattung der Umsatzsteuer prüfen. Alle Kunden können sich hierzu schriftlich oder per E-Mail, wenn möglich unter Angabe der Rechnungsnummer, oder telefonisch unter der Nummer (0385) 633 13 43 in der Buchhaltung der WAG, melden.



Tag der Umwelt auf der BUGA

Wasserversorger präsentierte sich

Schwerin • Viele Besucher, darunter auch Landwirtschaftsminister Till Backhaus (Foto l.), nutzten die Möglichkeit, sich am 5. Juni, dem Tag der Umwelt auf der BUGA, über die Trinkwassergewinnung und Abwasserreinigung in Schwerin zu informieren. Die WAG und die Schweriner Abwasserentsorgung präsentierten sich mit einem eigenen Stand. Dort konnten die Besucher mit einem Mikroskop einen Blick auf die Kleinstlebewesen werfen, die die Reinigung des Abwassers übernehmen. Schüler des Goethegymnasiums informierten über die Schadstoffbelastung im Burge. cj



Nahverkehr Schwerin GmbH

Ludwigsluster
Chaussee 72
19061 Schwerin
Postfach 15 01 42
19031 Schwerin

Zentrale

Telefon
(0385) 39 90-0
Fax
(0385) 3 97 61 53

Kundendienstbüro und Fundbüro

Platz der Freiheit
Telefon
(0385) 71 06 35
Öffnungszeiten:
Mo., Di., Do., Fr.
09.00 - 13.00 Uhr
13.30 - 18.00 Uhr
Mi.
09.00 - 13.00 Uhr

Fahrplanauskunft

(0385) 39 90-222

Abo-Service

(0385) 39 90-555

Tarifauskunft

(0385) 39 90-666

Leitstelle Straßenbahn und Bus

(0385) 39 90-444

Service Parken

(0385) 39 90-446

Schadens- und Unfallbearbeitung

(0385) 39 90-161

(0385) 39 90-162

Internet

www.nahverkehr-schwerin.de

E-Mail

info@nahverkehr-schwerin.de

NVS Tipp

Jetzt gibt es wieder das Schülerferienticket. Das heißt: sechs Wochen mit einem Ticket durch ganz M-V.



Petermännchenfähre setzt seit 30 Jahren über den Pfaffenteich

Schlossgeist auf dem Wasser

Schwerin • Sie gehört zu einem Besuch der Landeshauptstadt wie ein Rundgang durch das malerische Schloss oder die historische Altstadt - eine Fahrt mit der Petermännchenfähre. Doch auch zahlreiche Schweriner nutzen das Wassertaxi, um die Stadt einmal aus einer anderen Perspektive zu sehen oder schnell vom Ostufer zum Bahnhof zu gelangen.

Was kaum jemand weiß, schon 1879 wurde die erste Fährverbindung über den Pfaffenteich aufgenommen, damals allerdings noch im Ruderbetrieb mit reiner Muskelkraft bewegt. Die Fährverbindung war notwendig geworden, da sich die Stadt langsam auch über das Ostufer des Pfaffenteichs erstreckte und die Bewohner dennoch auf kürzestem Weg in die Altstadt gelangen wollten.

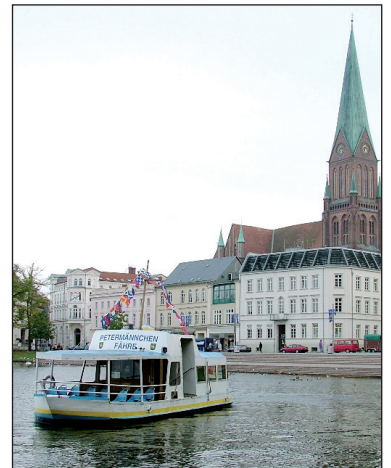
Ende der 20er Jahre kamen dann die ersten Motorboote zum Einsatz, die später von einer umgebauten Spreewaldfähre abgelöst wurden. Diese ist bis heute noch in Betrieb und wurde 1979 anlässlich des 100-jährigen Bestehens der Fährverbindung umbenannt. Seit nunmehr 30 Jahren heißt sie wie der gute Geist des Schweriner Schlosses: Petermännchen. 1993 kam es zur Generalüberholung der 15 Tonnen schweren Fähre. Sie wurde leiser, manövrierfähiger und mit einer modernen Lichtan-

lage sowie neuer Bestuhlung ausgestattet. Alle zwei Jahre muss der „Pfaffenteichkreuzer“ seine Seetauglichkeit unter Beweis stellen, alle vier Jahre wird er für die sogenannte Landrevision mit einem speziellen Hebekran aus dem Wasser gehievt und im Trockendock inspiziert. Dabei prüfen die Schlosser des Schweriner Nahverkehrs das gesamte Boot vom Deck bis zur Antriebschraube. Bei dieser Gelegenheit wird die Fähre auch gleich mit einem neuen Anstrich versehen, natürlich in den NVS-Farben gelb, weiß und blau.

Jede Menge Seemannsgarn mit Blick auf den Dom

Wie in jedem Jahr fährt auch in diesem Sommer die Petermännchen-Fähre über den Pfaffenteich und bringt die Fahrgäste vom Bahnhof zur August-Bebel-Straße oder vom Arsenal zum E-Werk. Viele Besucher nutzen die Gelegenheit zu einer Rundfahrt, vorbei an der Schwaneninsel und der Pfaffenteichfontäne, um die Aussicht auf den Dom und die schönen Gebäude rund um den Pfaffenteich zu genießen.

Die Petermännchenfähre kann auch für Rundfahrten und Veranstaltungen im privaten Rahmen gemietet werden. Wer also eine ganz besondere Geburtstags- oder Familienfeier erleben möchte, kann das



Die in den NVS-Farben gehaltene Petermännchenfähre ist auch zur Bundesgartenschau im Einsatz
Fotos: NVS

Schweriner Original unter (0385) 3990-411 für 30 Euro pro Stunde buchen. Täglich zwischen 10.00 und 18.00 Uhr können Erwachsene für 1,00 Euro und Kinder zwischen dem 3. und 14. Lebensjahr für 0,50 Euro gemeinsam mit dem Schiffsführer Hans-Gerd Janowski in See stechen und sich zahlreiche Anekdoten über die Stadt, ihre Bewohner und Besucher erzählen lassen. Hans-Gerd Janowski übernahm in diesem Jahr das Ruder von Klaus-Dieter Schmidt, der seit 1981 als Bootsführer tätig war. Schmidt ging in den wohlverdienten Ruhestand.

Martin Ulbrich

Tickets für den Schweriner Nahverkehr sind in nur drei Schritten erhältlich

Der schnelle Weg zum Fahrausweis

Schwerin • Der Schweriner Nahverkehr möchte seinen Fahrgästen die Nutzung der Busse und Bahnen so einfach wie möglich machen. Fahrscheine, exakt heißen sie Fahrausweise, sind deshalb in nur wenigen Schritten in allen Fahrzeugen und an zahlreichen Haltestellen erhältlich.

In den Fahrzeugen finden die Fahrgäste einen Fahrausweisverkaufsautomaten, an welchem sie das gesamte Fahrausweissortiment erwerben können. Einfach den gewünschten Fahrausweis durch einen Tastendruck auswählen, dann wird auf dem Bildschirm der zu zahlende Betrag angezeigt. In den Fahrzeugen kann mit der

vorher aufgeladenen Geldkarte oder mit Hartgeld ab 10 Eurocent bezahlt werden. Das gleiche gilt für die Automaten an den Haltestellen. Die Münzen können in beliebiger Reihenfolge in den Automaten gesteckt werden. Der jeweilige Restbetrag wird daraufhin auf dem Display angezeigt. Sollten keine passenden Münzen zur Hand sein, geben die Automaten das zuviel eingeworfene Geld gemeinsam mit dem Fahrausweis natürlich zurück. Sollte der Fall eintreten, dass der Fahrscheinautomat außer Betrieb ist, können auch in begrenztem Umfang beim Fahrer Tickets erworben werden. Dabei sollte darauf geachtet werden, dass der Fahrer nur an den Haltestellen, also wenn das Fahrzeug steht, angespro-

chen werden darf. Bei Fragen zu den verschiedenen Tarifen stehen den Fahrgästen natürlich immer die Fahrgastbetreuer in den Fahrzeugen hilfreich zur Seite. Alle Fahrgäste sollten unbedingt daran denken, den Fahrausweis auch zu entwerfen. Neben jedem Verkaufsautomaten und neben dem Ein- und Ausstieg befinden sich Entwerfer. Sollten diese einen unleserlichen Stempel auf den Fahrschein drucken, können die Fahrgastbetreuer oder der Fahrer weiterhelfen. Auf keinen Fall sollte das Ticket ein zweites Mal abgestempelt werden. Das könnte bei einer Fahrausweiskontrolle zu Irritationen führen. Da die Fahrausweise auf Thermopapier gedruckt sind, kann das Laminieren zu Beschädigungen führen.



Mit tollen Kursen und Angeboten den Kletterspaß für sich entdecken

Höhenluft lässt Alltag vergessen

Schwerin • Wer muss schon in die Alpen, wenn er auch im belasso zum Gipfelstürmer werden kann? Hier kann man sich beim Klettersport unter professioneller Anleitung Glücksgefühle ohne Ende verschaffen. Eine der größten Kletterwände des Landes ist mit Routen von kinderleicht bis extrem schwierig für den Aufstieg allzeit bereit. Mit speziellen Angeboten werden so auch Geburtstage zu einem unvergesslichen Highlight.

Neben dem Klettern in der Natur werden Kletterhallen immer beliebter. Sie können unabhängig von Wetter und Tageszeit genutzt werden und bieten in jeder Region regelmäßigen Kletterspaß. „Das Klettern verbessert neben der Kondition sowohl Kraft, Muskelspannung als auch die Koordination des Körpers, die räumliche Orientierung und Balance“, erklärt Andreas Kalbe, Leiter Sport im belasso. „Zusätzlich wird ein hohes Maß an Konzentration gefordert.“ Während des Kletterns werden keine Gedanken an den Alltag verschwendet. Oft erlebt der Sportler dabei den so genannten „Flow“. Das heißt, er geht vollkommen in seiner momentanen Tätigkeit auf und das freigesetzte Adrenalin verschafft ein unvergleichliches Glücksgefühl.

Klettern ganz leicht erlernen

Kann man mit Begriffen wie „Abseilachter“ oder „Toprope“ noch nichts anfangen,

schafft ein Kletterkurs im belasso Abhilfe. Unter fachlicher Anleitung wird in einer Gruppe von mindestens sechs Teilnehmern alles erlernt, um für die Wand gewappnet zu sein. Ein Kurs besteht aus zehn Einheiten à 120 Minuten und kostet zwischen 120 Euro (unter 18 Jahre) und 160 Euro (ab 18 Jahre) pro Teilnehmer. Ab Mittwoch, dem 16. September, kann man mit der Ausbildung beginnen. Ab Dienstag, dem 15. September, können von 15 bis 17 Uhr die Kinder zwischen acht und elf Jahren die Höhen erklimmen und dann von 17 bis 19 Uhr gibt es das Eltern-Kind-Klettern.

Ist man firm in der Materie und möchte alleine oder in einer Gruppe hoch hinaus, ist das Angebot „Klettern individuell“ für 75 Euro ideal. Ein Klettertrainer steht als Partner für anderthalb Stunden zur Verfügung. „Reicht die Zeit nicht aus, so ist eine Verlängerung problemlos möglich. Jede weitere halbe Stunde kostet dann 25 Euro“, so Kalbe. Die Kletterausrüstung wird bei Bedarf vom belasso gestellt.

Ein tolles Geburtstagshighlight

Auch als unvergessliches Geburtstagserlebnis für sich oder seine Kinder ist die belasso-Kletterwand ideal. Das belasso bietet hierfür verschiedene Möglichkeiten, um unter professioneller Anleitung Spaß zu garantieren:

- „Klettergeburtstag Kinder“: Acht Knirpse können 90 Minuten für 99 Euro klettern ohne Ende. Jedes weitere Kind kann für 7



An der Kletterwand können Klein und Groß hoch hinaus *Fotos: max*

Euro mitmachen.

- „Klettergeburtstag Jugendliche“: Acht Teenager können sich für 125 Euro in 120 Minuten austoben. Der Eintritt für jeden weiteren Kletterer beträgt 9 Euro.
- „Klettergeburtstag Erwachsene“: Hier kann man Job und Alltag vergessen. Zwei Stunden „Flow“ für acht Freunde gibt es für nur 149 Euro. Jeder weitere Kletterer zahlt 13 Euro.

Bei jedem der Angebote gibt es ein Erfrischungsgetränk und ein leckeres Essen zum Auftanken der Kraftreserven dazu. *rsj*

Weitere Informationen und Anmeldung unter: (0385) 48 50 00

Ferienangebote für Schüler bringen Abwechslung im Sommer

Trübsal blasen gibt es nicht

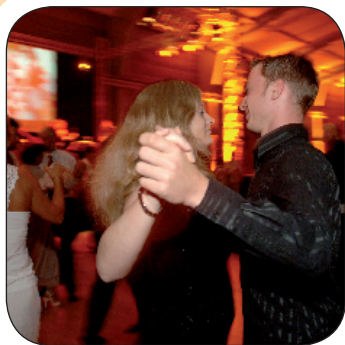
Schwerin • Endlich sind die Sommerferien da, aber die Sonne bleibt an so manchen Tagen aus und Langeweile macht sich breit. Doch statt an Regentagen Trübsal zu blasen, kann man sich mit den belasso-Ferienangeboten die Zeit mit Freunden leicht vertreiben.

Der Ball ist nicht nur rund, sondern auch vielseitig, genauso wie die belasso-Ballsportangebote für Schülerinnen und Schüler. Diese

kann man in den Ferien montags bis freitags nach Vorlage des Schülerausweises genießen. Ob Tennis, Squash oder Badminton, mit nur 4 Euro pro Person und Stunde sind von 9 bis 16 Uhr heiße Matches möglich. Kickt man lieber wie Beckham, legt man mit Freunden 20 Euro zusammen und kann so sein eigenes Freundschaftsspiel veranstalten. Auch Bowlingfans kommen nicht zu kurz, denn wochentags von 17 bis 20 Uhr gibt es die Bahn für nur 6 Euro die Stunde. *rsj*



Mit den Ferienangeboten kann man Spaß zum Smile-Preis haben



Gute Laune mit Salsa-Party

Sommerfeeling wie in Südamerika

Schwerin • Bei heißen Rhythmen sowie karibischen Köstlichkeiten und Cocktails können Salsa-Fans am 4. Juli ab 19 Uhr im belasso das Feuer Lateinamerikas spüren. Den richtigen Schwung bringt Tanzlehrer Ramon Ramirez. An diesem Abend ist entspanntes Sommerfeeling angesagt, denn stressen lassen sich die Südländer ungern und schon gar nicht beim Salsa. Eintritt: Mitglieder 7 Euro, Nichtmitglieder 9 Euro.

Raja Schönbeck-Jurasinski


belasso
Deine Welt.

Kontakt

Ellerried 74
19061 Schwerin
(0385) 48 50 00
info@belasso.de
www.belasso.de

Öffnungszeiten

Saunawelt
Montag, Mittwoch,
Donnerstag
10.00 bis 22.00 Uhr
Dienstag und Freitag
10.00 bis 23.00 Uhr
Samstag / Sonntag
10.00 bis 20.00 Uhr

Fitness

Montag bis Freitag
9.00 bis 21.00 Uhr
Samstag / Sonntag
9.00 bis 20.00 Uhr

Restaurant

Montag bis Samstag
11.00 bis 14.00 Uhr
und ab 17.00 Uhr,
sonntags geschlossen

Happy Bowl

Dienstag bis Sonntag
ab 17.00 Uhr
und nach
Vereinbarung

Revisionswoche

4. Juli - 12. Juli
In dieser Zeit ist die
Saunawelt geschlos-
sen. Massagen und
Kosmetik sind in dieser
Zeit weiterhin möglich.

Geschenktipp

Jemanden zu überraschen, ist nicht immer leicht. Viele Dinge haben die Liebsten schon. Statt aber wieder einmal CDs, Bücher oder Vasen halbherzig zu überreichen, kann man doch einfach Erholung verschicken. Im belasso-Online-Shop gibt es Gutscheine für die verschiedensten Bedürfnisse. Ob für eine entspannte **Massage**, erholsame **Kosmetikbehandlung** oder einen schönen **Saunatag**, auf <http://shop.belasso.de> findet man genau das Richtige.